

9 класс ИСКУССТВО (МХК)

Уважаемый участник!

Вам предстоит выполнить семь олимпиадных заданий. Первые шесть из них представляют собой набор вопросов с короткими ответами. На нем проверяется глубина ваших познаний в истории искусства, эрудиция, начитанность и насмотренность. Здесь вы встретите вопросы по всем основным видам искусства – архитектуре, живописи и графике, скульптуре, музыке, театру и кино. Ответы на вопросы надо давать четкие и краткие – внимательно читайте задания! Максимальное число баллов за каждое задание первой части – 12.

Седьмое задание, которое вам встретится – самое объемное: вам нужно будет выбрать одну из трех предложенных картин и написать по ней эссе. В эссе вы должны продемонстрировать эрудицию, умение видеть, считывать, описывать и анализировать художественные произведения, ставить их в контекст эпох и стилей, других проявлений мировой культуры. Максимальный балл за седьмое задание – 28.

Тема, объединившая задания 2025/206 года – мифы, легенды, сказания. Как писал А.Ф.Лосев, «миф <...> совмещает в себе черты как поэтической, так и реально-вещественной действительности. От первой он берет все наиболее фантастическое, выдуманное, нереальное. От второй он берет все наиболее жизненное, конкретное, осязаемое, реальное, берет всю осуществленность и напряженность бытия, всю стихийную фактичность и телесность, всю его неметафизичность. Фантастика, небывалость и необычайность событий даны здесь как нечто простое, наглядное, непосредственное и даже прямо наивное». Увлекательного вам путешествия по чудесным мирам, созданным живописцами, скульпторами, композиторами, кинематографистами, архитекторами, чьи работы встретятся вам в заданиях олимпиады!

Вы можете выполнять задания в любом порядке, но не забывайте следить за временем.

Длительность тура – 180 минут.

Максимально возможный результат – 100 баллов.

Желаем удачи!

Задание № 1

Посмотрите сцену из фильма «Вий» (1967, реж. Константин Ершов и Георгий Кропачев), в которой Панночка восстает из мертвых (видеофайл 1).

1.1. Укажите сверхъестественное существо, которым является Панночка. Охарактеризуйте в одном-двух предложениях двойственную природу ее образа, используя конкретные характеристики этой двойственности **(3 балла)**

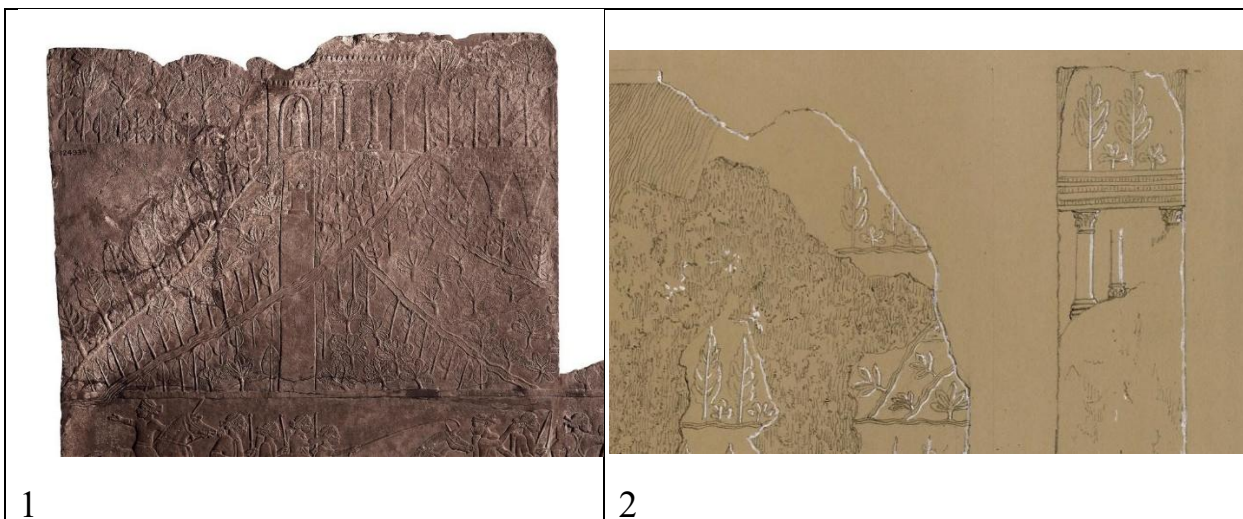
1.2. Вспомните одноименную мистическую повесть Николая Васильевича Гоголя, содержание которой легло в основу сценария фильма. Укажите термин, которым обозначается образовательный статус персонажа Леонида Вячеславовича Куравлева в этом фильме. **(3 балла)**

1.3. Какие кинематографические приемы применяются для создания ощущения ужаса в этой сцене? Укажите 4 конкретных приёма.

Как режиссер показывает границу между двумя мирами, что это за миры? **(6 баллов)**

Задание №2

Висячие сады Семирамиды – одно из семи чудес света, возведенное в древнем Вавилоне. Однако задолго до легендарной царицы о садах упоминает вавилонский правитель Хаммурапи в своём знаменитом своде законов. Вероятно, традиция разбивать сады существовала не только в Вавилоне, но и за его пределами. Последние открытия учёных подтверждают, что сады, устроенные на террасах зданий, могли быть созданы в другом мощном политическом центре Месопотамии. Внимательно рассмотрите иллюстрации, так или иначе связанные с образом легендарных садов. Используя свои знания и анализируя иллюстрации, ответьте на вопросы.





3



4

2.1. На иллюстрациях 1,2, 4 представлены произведения искусства, созданные в одном из городов одного из государств Древнего мира. Укажите название государства Древнего мира и название древнего города, в котором были созданы данные произведения искусства, а также век их создания (*3 балла*).

2.2. Рассмотрите иллюстрации № 2 и № 3 и отметьте две конструктивные особенности, проявившиеся в обоих вариантах «висячих садов» (*2 балла*)

2.3. Укажите латинское название инженерного и архитектурного сооружения, изображённого на иллюстрации № 1, и назовите имя правителя, который возвел это сооружение (*3 балла*).

2.4. Объясните символические смыслы, которые могли содержать изображения сада в царских дворцах, представленных на иллюстрациях. Приведите четыре утверждения (*4 балла*).

Задание № 3

Перед вами подборка репродукций живописных и графических произведений. Внимательно рассмотрите их.



1



2



3



4



5



6

3.1. Одна работа из предложенного списка создавалась не как самостоятельное произведение, а как иллюстрация к сказке «Марья Моревна». Укажите номер репродукции и фамилию автора (**2 балла**)

3.2. Все представленные работы были созданы во второй половине XIX - начале XX вв. С чем связан всплеск интереса к славянской мифологии у художников этого периода? Укажите все верные утверждения из представленных ниже (**3 балла**):

- a. Поиск «русского стиля» приводит к изучению славянского фольклора, язычества, реконструкции предметного мира славян
- b. Происходит переосмысление европейских художественных тенденций этого периода через обращение к собственной национальной культуре
- c. Реакция художественной среды на отмену крепостного права и развитие социалистического движения
- d. Обострение борьбы западников и славянофилов
- e. Поиск русской национальной идеи в идеологии государства (отход от западнических тенденций в культуре)

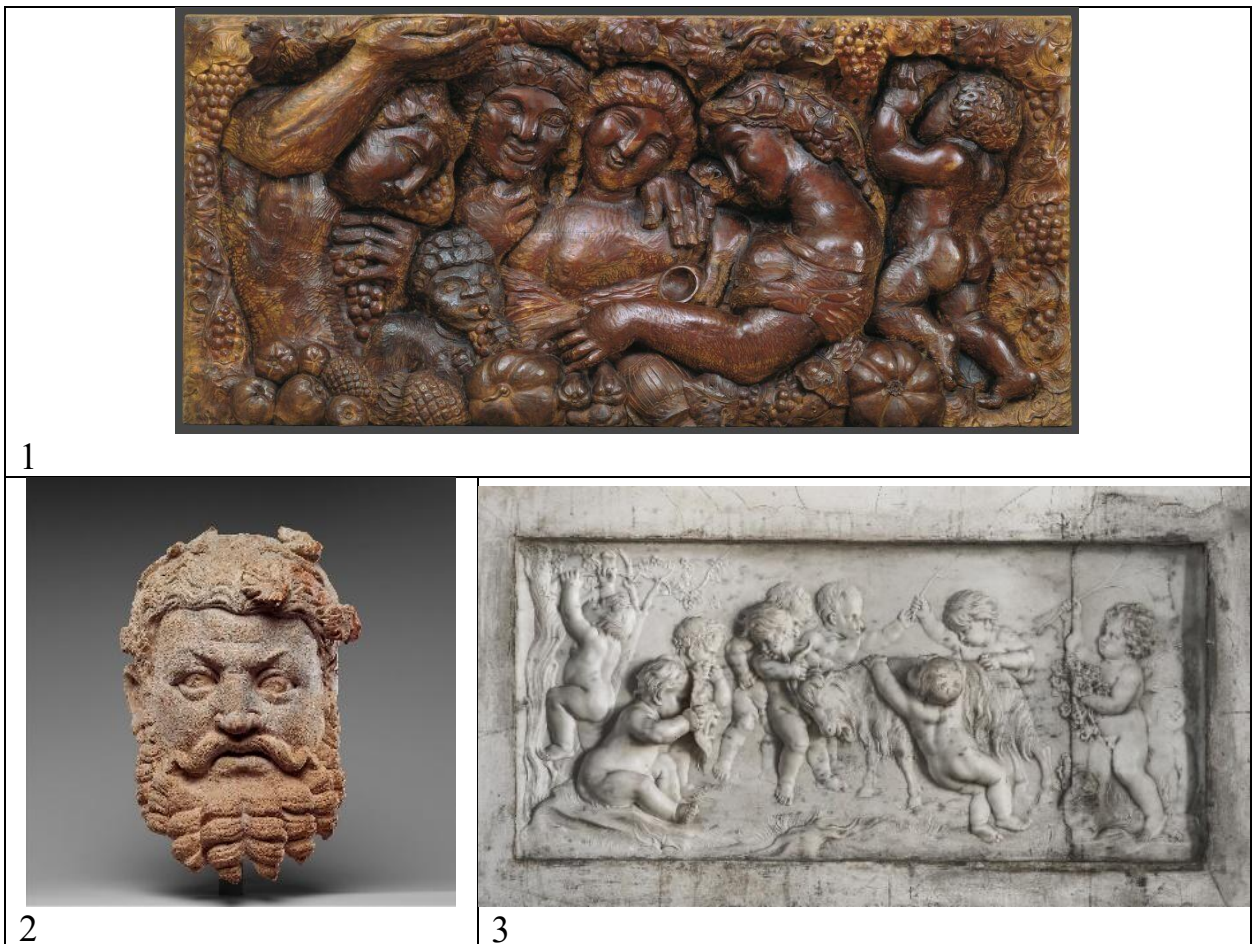
3.3. Персонаж, чей образ создан в стихотворении Александра Блока, фигурирует на одной из представленных картин. Укажите номер репродукции, имя персонажа, фамилию художника и музейное собрание, где хранится оригинал этого произведения (**4 балла**).

Густых кудрей откинув волны,
 Закинув голову назад,
 Бросает ... счастья полный,
 Блаженств нездешних полный взгляд.
 И, затаив в груди дыханье,
 Перистый стан лучам открыв,
 Вдыхает всё благоуханье,
 Весны неведомой прилив...
 И нега мощного усилья
 Слезой туманит блеск очей...
 Вот, вот, сейчас распустит крылья
 И улетит в снопах лучей!

3.4. Среди представленных работ есть две картины одного автора. В обоих случаях речь идет о дуалистичных образах. Укажите номера репродукций этих картин, имя и фамилию автора и обоснуйте, в чем проявляется дуализм каждого образа (**3 балла**).

Задание №4

Внимательно рассмотрите фотографии скульптурных произведений.





4



5

4.1. Расставьте произведения в хронологическом порядке, от более раннего к более позднему **(2 балла)**

4.2. Определите общность всех произведений:

- 1). по виду искусства
- 2). по типу сюжета
- 3) по общности конкретного сюжета

(1,5 балла)

4.3. В ряду всех произведений выделите лишние – одно по происхождению и одно по форме. Свой ответ поясните **(2 балла)**

4.4. Из общего ряда сформируйте отдельные группы произведений по общим признакам и в одном или нескольких словах поясните свой выбор:

- 1). по признакам формы и типа
- 2). по теме и/или сюжетной линии
- 3). по эпохе и/или стилю (тенденции)

(4,5 балла)

4.5. Укажите произведения Сергея Тимофеевича Конёнкова **(2 балла)**

Задание №5

Музыкальные инструменты играют важную роль в мифологиях разных народов мира, символизируя связь между божественным существом и человеком, природными стихиями и человеческими эмоциями. В клетки квадрата вписаны названия музыкальных инструментов. Прочитайте их (это можно сделать при движении по ломаной линии, которая не должна пересекать саму себя).

С	А	П	Т	И	Ф
О	Н	М	И	К	А
Л	В	А	Р	А	Р
А	А	Л	И		Ы
Г	Р	И	И	М	Л
Н	И	С	К	В	А

Ниже представлены фотографии скульптурных произведений с изображениями этих музыкальных инструментов. Рассмотрите их.



<p>3</p> 	<p>4</p> 
<p>5</p> 	<p>6</p> 

5.1. В таблице в бланке ответов укажите названия музыкальных инструментов и номера иллюстраций, на которых они изображены (**6 баллов**)

5.2. Используя единый и общепринятый принцип классификации музыкальных инструментов, распределите найденные инструменты на три равные группы. Свой ответ оформите в таблице в бланке ответов, где в верхней горизонтальной строке укажите названия групп, а в вертикальных

столбцах перечислите названия инструментов, относящихся к этой группе, из числа представленных в задании (6 баллов).

Задание №6.

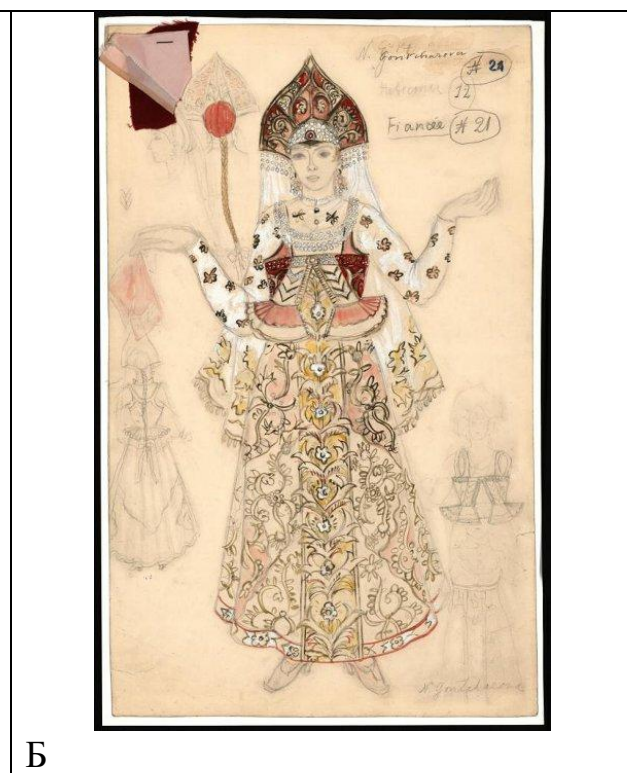
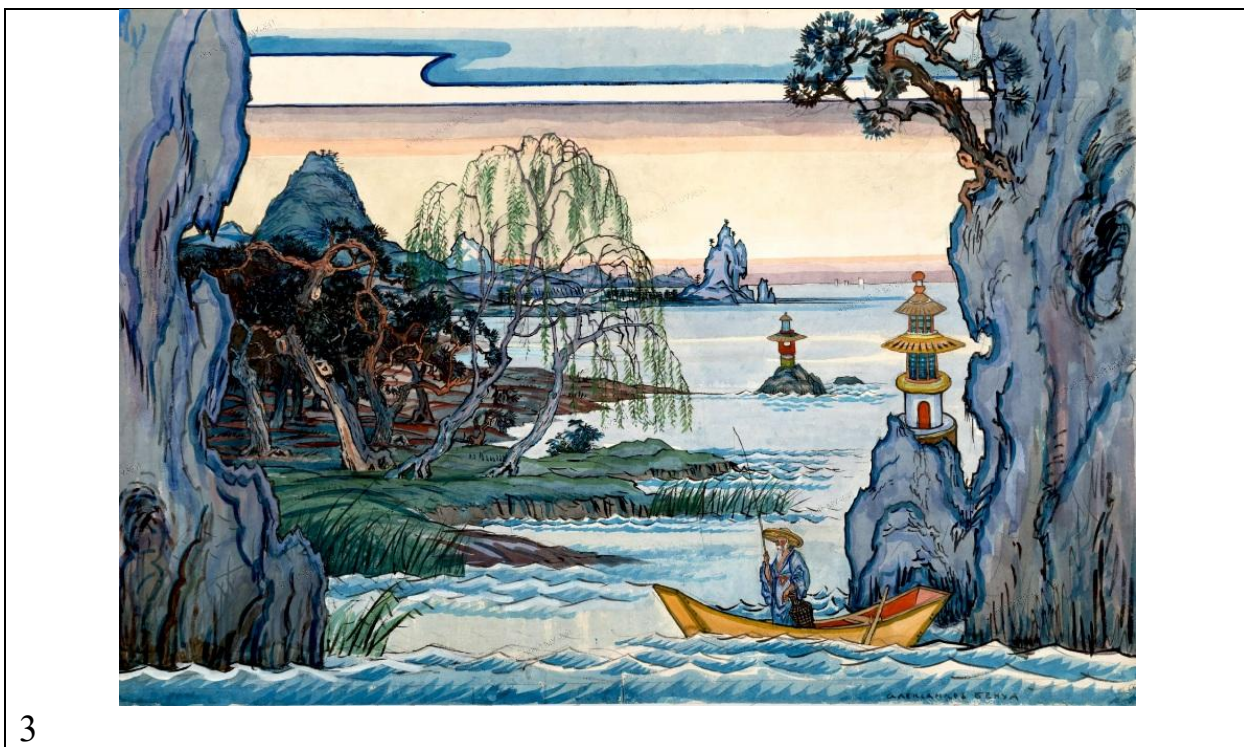
А теперь обратимся к миру театра. Здесь все играют роли, верно? И вам тоже при выполнении задания предстоит сыграть роль. Представьте, что вы – продюсер большого театрального фестиваля. Он прошел с огромным успехом. И вот спектакли сыграны, реквизит упакован, все театральные коллективы разъехались по домам. Но в костюмерной кто-то забыл несколько костюмов – кому же их отослать? Рассмотрите внимательно представленные ниже эскизы декораций и костюмов.

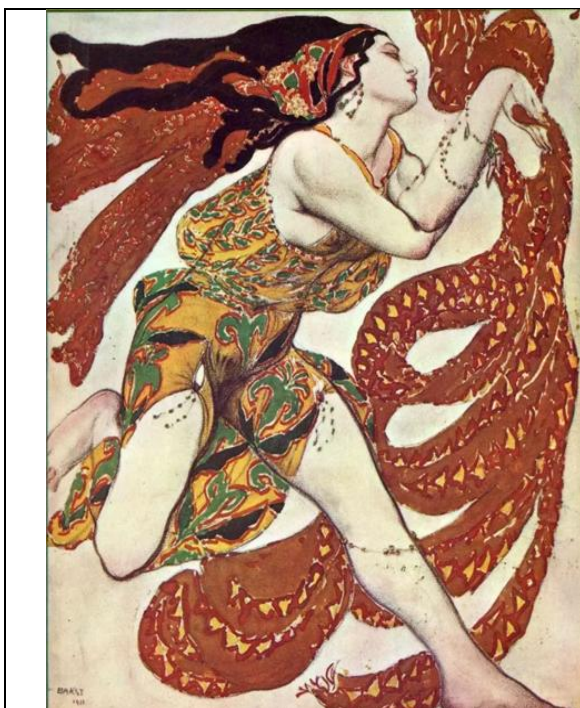


1



2

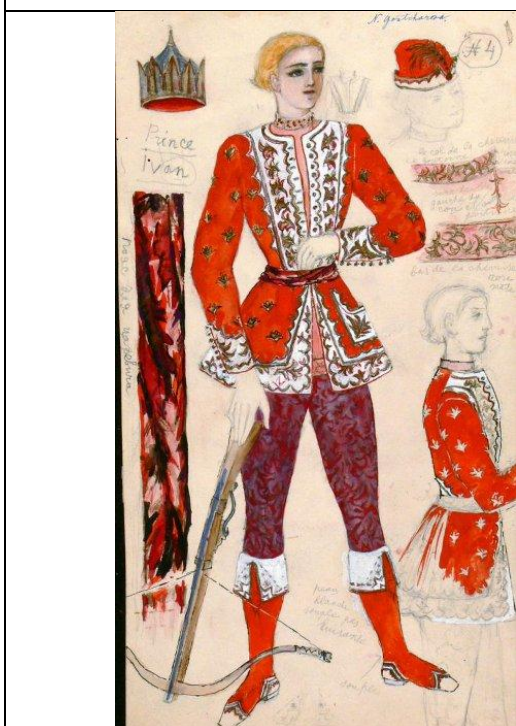




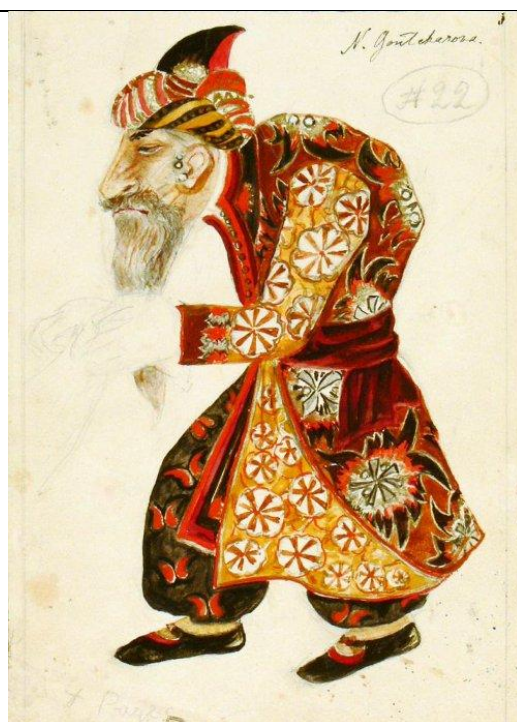
В



Г



Д



Е

6.1. Определите, какие костюмы и какие декорации относятся к одной и той же театральной постановке. Ответ запишите в таблицу. Обратите внимание, что к одной постановке может относиться как один, так и несколько костюмов (**3 балла**).

6.2. Ниже представлены списки:

- известных театральных произведений

- распространенных жанров
- знаменитых композиторов
- художников, оформлявших театральные постановки

Ваша задача – определить, к какому жанру из предложенных относится каждое театральное произведение, кто его композитор, в оформлении кого из художников был поставлен спектакль. Ответ оформите в таблицу и отметьте в ней, включены ли эскизы перечисленных художников в иллюстративный ряд к заданию 6. Имена, названия и термины могут употребляться более 1 раза.

Произведения: «Соловей», «Сказание о невидимом граде Китеже и деве Февронии», «Жар-птица», «Нарцисс», «Сказка о царе Салтане», «Конек-Горбунок»

Жанры: опера, балет

Композиторы: Игорь Стравинский, Цезарь Пуни, Николай Римский-Корсаков, Николай Черепнин

Художники: Константин Коровин, Александр Бенуа, Наталия Гончарова, Иван Билибин, Лев Бакст

6 баллов

6.3. Все представленные в иллюстративном ряду постановки относятся к одной антрепризе. Что это за антреприза? (3 балла)

Задание №7

Выберите одну из представленных ниже картин и внимательно рассмотрите ее. Что здесь изображено? К какому жанру и стилю относится картина? Каковы ее художественные особенности, какие основные выразительные средства использовал автор? Как выстроена композиция? Есть ли главный герой – и если есть, как мы можем это понять? Как автор интерпретирует сюжет? Какова идейная основа картины и как она связана со временем и местом ее создания? С какими произведениями можно сопоставить эту работу?

По итогам ваших наблюдений и размышлений напишите эссе на тему «Особенности картины _____» (не забудьте в заголовке указать свой выбор!) объемом не менее 250 и не более 1000 слов (28 баллов).



1) Виктор Михайлович Васнецов. Кащей Бессмертный, 1917-1919. Холст, масло, 198х310. Государственная Третьяковская галерея

Эта картина В.М. Васнецова – часть живописного цикла «Поэма семи сказок». Цикл относится к позднему творчеству художника, пришедшемуся на очень сложное для страны время, и писался не на заказ, а для себя. В него также входят работы «Спящая царевна» (1913–1917), «Царевна-Несмеяна» (1916), «Баба-Яга» (1917), «Царевна-лягушка» (1918), «Сивка-Бурка» (начало 1920-х) и «Ковер-самолет» (1920–1923, 1925). Картины были задуманы еще в 1880–1890-е годы как отдельные произведения, однако позднее художник объединил их в серию.



2) Уильям Тёрнер. Метель. Переход Ганнибала через Альпы, 1812. Холст, масло, 146×237,5. Британская галерея Тейт, Лондон

Во времена, когда работал Уильям Тёрнер, крупноформатные картины было принято экспонировать высоко. Однако художник настаивал, чтобы его «Метель» выставлялась на уровне глаз – ему было важно, чтобы зритель был визуально «захвачен» бурным вихрем. Замысел этой картины складывался довольно долго, по меньшей мере в течение 10 лет. Исследователи отмечают, что на него несомненно повлияла поездка Тёрнера в Париж и посещение мастерской Жака Луи Давида в 1802 году.



3) Клод Желе (прозв. Лоррен). Пейзаж с Аполлоном и сивиллой Кумской, ок.1646 – 1647. Холст, масло. 95,5 × 127. Государственный Эрмитаж

Сюжет картины основан на «Метаморфозах» Овидия. Полотно создавалось по заказу кардинала Камилло Массими, мецената и любителя древностей – чем, вероятно, и обусловлен не только выбор сюжета, но и включение в идеализированный условный пейзаж фрагментов реальных древних памятников.

Критерии оценки эссе

1. Понимание и интерпретация.

Участник должен продемонстрировать умение замечать и анализировать детали и целое, интерпретировать художественное произведение в контексте эпохи, формулировать суть авторского замысла и выстраивать собственную концепцию. **Максимальная оценка: 5 баллов**

2. Работа с визуальным материалом.

Точность наблюдений, внимание к деталям, системный анализ средств художественной выразительности, знание и грамотное применение терминологии. **Максимальная оценка: 5 баллов**

3. Выявление специфики художественного произведения.

Внимание автора эссе к наводящим вопросам о произведении, способность сформулировать свои собственные, не предложенные в задании, но адекватные материалу направления интерпретации. **Максимальная оценка: 5 баллов**

4. Знание и понимание историко-культурного контекста, эрудиция.

Знание различных эпохи и стилей, умение выявлять особенности, параллели, связи отдельных периодов, явлений, понимание культурно-исторического контекста и способность учитывать его при анализе произведений, способность гармонично интегрировать эти навыки в текст эссе.

Максимальная оценка: 5 баллов

5. Стройность композиции эссе, ясность общей структуры, логичность и убедительность выводов.

Способность выстроить логичную и последовательную структуру эссе, где каждая часть работает на раскрытие главной идеи. **Максимальная оценка: 5 баллов**

6. Культура письменной речи

Чистота, богатство и выразительность языка, отсутствие речевых и стилистических ошибок, корректность написания имен, названий, специальных терминов. **Максимальная оценка: 3 балла**

Примечание: за пунктуационные ошибки в тексте и орфографические ошибки в словах, не являющихся именами, фамилиями, названиями и терминами, оценка не снижается. Повторяющаяся ошибка в одном и том же слове (имени, фамилии, названии, термине) засчитывается как одна.